

รายงานดัชนีความเชื่อมั่นผู้ประกอบการภาคการค้าและบริการ

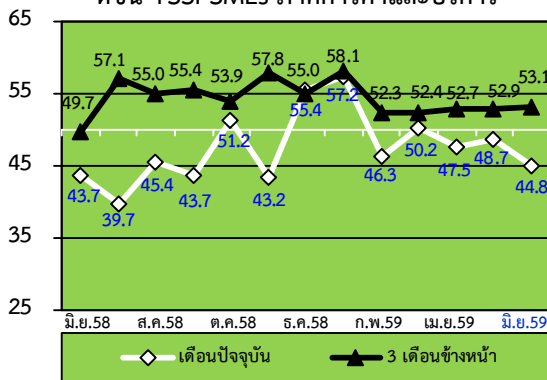
Trade & Service Sentiment Index: TSSI

ไตรมาสที่ 2

ปีที่ 14 ฉบับที่ 6 ประจำเดือน มิถุนายน 2559

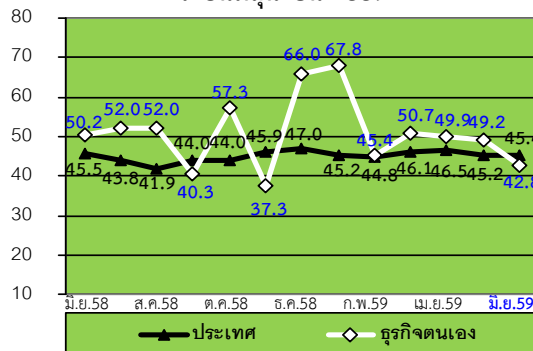
รายงานดัชนี SMEs ประจำเดือน มิถุนายน 2559 ปรับตัวลดลงอยู่ที่ระดับ 44.8 จากระดับ 48.7 ซึ่งเป็นผลจากปัจจัยด้านกำไรและยอดจำหน่ายที่ลดลง ทั้งภาคการค้าและบริการ แม้ว่าดัชนีความเชื่อมั่นของผู้ประกอบการ SME จะปรับตัวลงพอสมควร ดัชนีคาดการณ์ 3 เดือนข้างหน้า ยังคงสูงกว่าค่าฐานที่ 50 และอยู่ในระดับที่เพิ่มขึ้นจากเดือนก่อนหน้า โดยเฉพาะในธุรกิจท่องเที่ยวและธุรกิจขนส่งที่เพิ่มขึ้นมาก แสดงให้เห็นว่า แม้สถานการณ์ในเดือนที่ผ่านมาจะยังคงมีความเปราะบางต่อปัจจัยแวดล้อมต่างๆ แต่ก็ยังมีทิศทางที่ดี

ดัชนี TSSI SMEs ภาคการค้าและบริการ

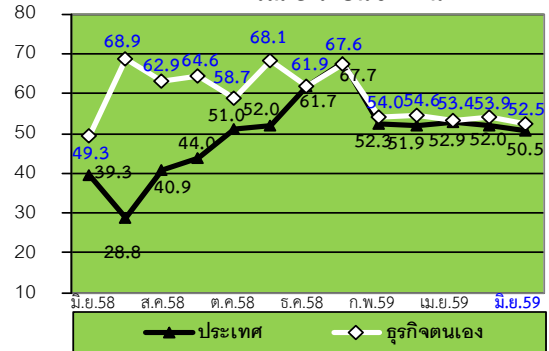


ดัชนีความเชื่อมั่นของผู้ประกอบการวิสาหกิจขนาดกลางและขนาดย่อม (SMEs) ในเดือนปัจจุบันค่าดัชนีความเชื่อมั่นอยู่ที่ระดับ 44.8 ปรับตัวลดลงจาก 48.7 เป็นผลมาจากองค์ประกอบด้านกำไร การลงทุน การจ้างงานและยอดจำหน่ายลดลง สำหรับค่าดัชนีความเชื่อมั่นคาดการณ์ 3 เดือน อยู่ที่ระดับ 53.1 ปรับตัวเพิ่มขึ้นเล็กน้อยจาก 52.9 เมื่อเทียบกับเดือนที่ผ่านมา (รายละเอียด หน้า 3-5)

เดือนมิถุนายน 2559



คาดการณ์ 3 เดือนข้างหน้า



สำหรับค่าดัชนีความเชื่อมั่นต่อภาวะเศรษฐกิจประเทศปรับตัวเพิ่มขึ้นเล็กน้อยอยู่ที่ระดับ 45.4 ส่วนต่อธุรกิจตนเองปรับตัวลดลงอยู่ที่ระดับ 42.8 จากระดับ 49.2 ในเดือนก่อน สำหรับดัชนีคาดการณ์ 3 เดือนข้างหน้าทั้งความเชื่อมั่นต่อภาวะเศรษฐกิจประเทศและต่อธุรกิจตนเองปรับตัวลดลง (รายละเอียดหน้า 6)

ดัชนีความเชื่อมั่นผู้ประกอบการ SMEs ในเดือนมิถุนายน 2559 ปรับตัวลดลง มีเพียงสาขาค้าส่งสินค้าเกษตรสาขาเดียวที่ดัชนีปรับตัวเพิ่มขึ้น เพราะผลกระทบจากภัยแล้งเริ่มคลี่คลาย ส่วนสาขาที่ปรับตัวลดลงมาก ได้แก่ ธุรกิจค้าส่งสินค้าอุปโภค/บริโภค ค่าปลีกรถยนต์/จักรยานยนต์ สถานีบริการน้ำมัน ธุรกิจการขนส่ง (สินค้าและมวลขน) ธุรกิจสหนาการ ซึ่งเป็นผลทั้งจากการระมัดระวังในเรื่องการใช้จ่ายของผู้บริโภค และเป็นช่วง Low Season ของการท่องเที่ยว รวมถึงความกังวลต่อความเสี่ยงของเศรษฐกิจโลกที่จะกระทบกับเศรษฐกิจไทยจากผลกระทบของ BREXIT ที่ทำให้เกิดความผันผวนของอัตราแลกเปลี่ยน



สำนักงานส่งเสริมวิสาหกิจขนาดกลางและขนาดย่อม
21 อาคารทีเอสที ทาวเวอร์ ชั้น G, 17-18, 23 ถ.วิภาวดีรังสิต แขวงจอมพล
เขตจตุจักร กรุงเทพฯ 10900 www.sme.go.th



กองสารสนเทศและดัชนีเศรษฐกิจการค้า กระทรวงพาณิชย์
44/100 อาคาร 2 ดิกริมนี้ ชั้น 7 ถ.นนทบุรี 1 ต. บางกระสอบ อ.เมือง จ.นนทบุรี 11000
www.price.moc.go.th



หอการค้าไทย
150 ถ.ราชพิพิธ เขตพระนคร กรุงเทพฯ 10200



ศูนย์พยากรณ์เศรษฐกิจและธุรกิจ มหาวิทยาลัยหอการค้าไทย
126/1 ถ.วิภาวดีรังสิต แขวงดินแดง เขตดินแดง กรุงเทพฯ 10400

หากมีปัญหาคิดๆ สอบถามได้ที่ :

ฝ่ายวิเคราะห์สถานการณ์และเตือนภัยทางเศรษฐกิจ สำนักงานส่งเสริมวิสาหกิจขนาดกลางและขนาดย่อม
21 อาคารทีเอสที ทาวเวอร์ ชั้น G, 17, 18, 23 ถนนวิภาวดีรังสิต แขวงจอมพล เขตจตุจักร กรุงเทพฯ 10900
โทร. 0-2298-3053 0-2298-3056 โทรสาร 0-2273-8850, 0-2273-3062

Website : www.sme.go.th

E-mail : thawachinee@sme.go.th , chomboon@sme.go.th

กองสารสนเทศและดัชนีเศรษฐกิจการค้า กระทรวงพาณิชย์ อาคาร 2 ดิกริมน้ำ ชั้น 7 ถนนพหลโยธิน แขวงจตุจักร อ.เมือง จ.นนทบุรี 11000
โทร. 0-2507-6706 โทรสาร 0-2507-5806

Website: www.price.moc.go.th

E-mail : tssi@moc.go.th, malaip@moc.go.th,

ข้อชี้แจง

การรายงานดัชนีความเชื่อมั่นผู้ประกอบการภาคการค้าและบริการ

ดัชนีความเชื่อมั่นผู้ประกอบการภาคการค้าและบริการ (Trade and Services Sentiment Index : TSSI) ซึ่งจัดทำขึ้นโดยความร่วมมือระหว่าง สำนักงานส่งเสริมวิสาหกิจขนาดกลางและขนาดย่อม กองสารสนเทศและสำนักดัชนีเศรษฐกิจการค้า กระทรวงพาณิชย์ หอการค้าไทย และ ศูนย์พยากรณ์เศรษฐกิจและธุรกิจ มหาวิทยาลัยหอการค้าไทย โดยมีวัตถุประสงค์เพื่อส่งเสริมการพัฒนาทางด้านสถิติที่เกี่ยวข้องกับความเชื่อมั่นของผู้ประกอบการในวิสาหกิจขนาดกลางและขนาดย่อม และเพื่อเป็นเครื่องมือในการวิเคราะห์แนวโน้มภาวะการของวิสาหกิจขนาดกลางและขนาดย่อมในภาคการค้าและบริการสำหรับหน่วยงานที่เกี่ยวข้องและผู้ประกอบการ

ขั้นตอนการจัดสร้างดัชนีความเชื่อมั่นทางธุรกิจ

การสำรวจความเชื่อมั่นผู้ประกอบการภาคการค้าและบริการทำขึ้นเพื่อรวบรวมข้อมูลจากสถานประกอบการขนาดกลางและขนาดย่อม และขนาดใหญ่ควบคู่ไปด้วย โดยสุ่มตัวอย่างจากสถานประกอบการต่างๆ ใน 14 จังหวัดกระจายทั่วทุกภาคของประเทศ จำนวน 2,000 ตัวอย่าง กลุ่มตัวอย่างเหล่านี้เป็นกลุ่มตัวอย่างประจำ ประกอบด้วยสถานประกอบการในภาคการค้าและบริการ โดยภาคการค้าประกอบด้วย การค้าส่งและการค้าปลีก ได้แก่ สินค้าเกษตร สินค้าอุปโภค/บริโภค วัสดุก่อสร้าง รถจักรยานยนต์/รถยนต์ ร้านค้าปลีก (สมัยใหม่) ร้านค้าปลีก (ดั้งเดิม) สถานีบริการน้ำมัน ภาคบริการประกอบด้วย การก่อสร้าง กิจกรรมอสังหาริมทรัพย์ บริการด้านสุขภาพ/ความงาม การท่องเที่ยว สันทนาการ/วัฒนธรรม/การศึกษา ด้านการขนส่ง โรงแรม/เกสต์เฮาส์/บังกะโล ร้านอาหาร/ภัตตาคาร และขนส่งมวลชน

เนื่องจากจุดประสงค์ของการสำรวจความเชื่อมั่นผู้ประกอบการภาคการค้าและบริการ เพื่อให้ทราบถึงสถานการณ์โดยรวมของภาคธุรกิจ แบบสอบถามจึงถูกออกแบบให้กระชับเข้าใจง่าย โดยครอบคลุมในประเด็นคำถามเกี่ยวกับความคิดเห็นที่มีต่อธุรกิจในการประมวลผลดัชนีความเชื่อมั่น ซึ่งประกอบไปด้วยองค์ประกอบของธุรกิจด้าน (1) กำไร (2) การลงทุน (3) ต้นทุนธุรกิจ (4) การจ้างงาน และ (5) ยอดจำหน่ายสินค้าและบริการ และความคิดเห็นที่มีต่อเศรษฐกิจของประเทศโดยรวม และเศรษฐกิจในสาขาธุรกิจของผู้ตอบแบบสอบถาม รวมทั้งปัจจัยที่มีผลต่อภาวะดีขึ้นและแย่ลงในธุรกิจ ซึ่งความคิดเห็นเหล่านี้จะถูกนำไปประกอบการวิเคราะห์ผลของดัชนีความเชื่อมั่น

การคำนวณและแปลความหมายค่าดัชนี

ผลการสำรวจแต่ละเดือนจะได้ดัชนี 2 ชุดคือ (1) ดัชนีในเดือนที่ถาม ซึ่งเรียกว่า ดัชนีเดือนปัจจุบัน (2) ดัชนีการคาดการณ์ในอนาคตที่ประเมินจาก เดือนที่ถาม ซึ่งเรียกว่า ดัชนีคาดการณ์ 3 เดือนข้างหน้า ค่าดัชนีคำนวณจากคะแนนที่ให้แก่แต่ละคำตอบ (คือแปลงข้อมูลเชิงคุณภาพเป็นเชิงปริมาณ) โดยให้ คะแนนสูงสุดเท่ากับ 1.0 สำหรับคำตอบ “สูงขึ้น/ ดีขึ้น/ เพิ่มขึ้น” และให้คะแนน 0.5 และ 0 สำหรับคำตอบ “คงเดิม” และ “แย่ลง/ลดลง” ตามลำดับ

การแปลความหมายที่ได้ ค่าดัชนีที่ได้จะมีค่า ต่ำกว่า 50, 50 หรือ สูงกว่า 50 ถ้า

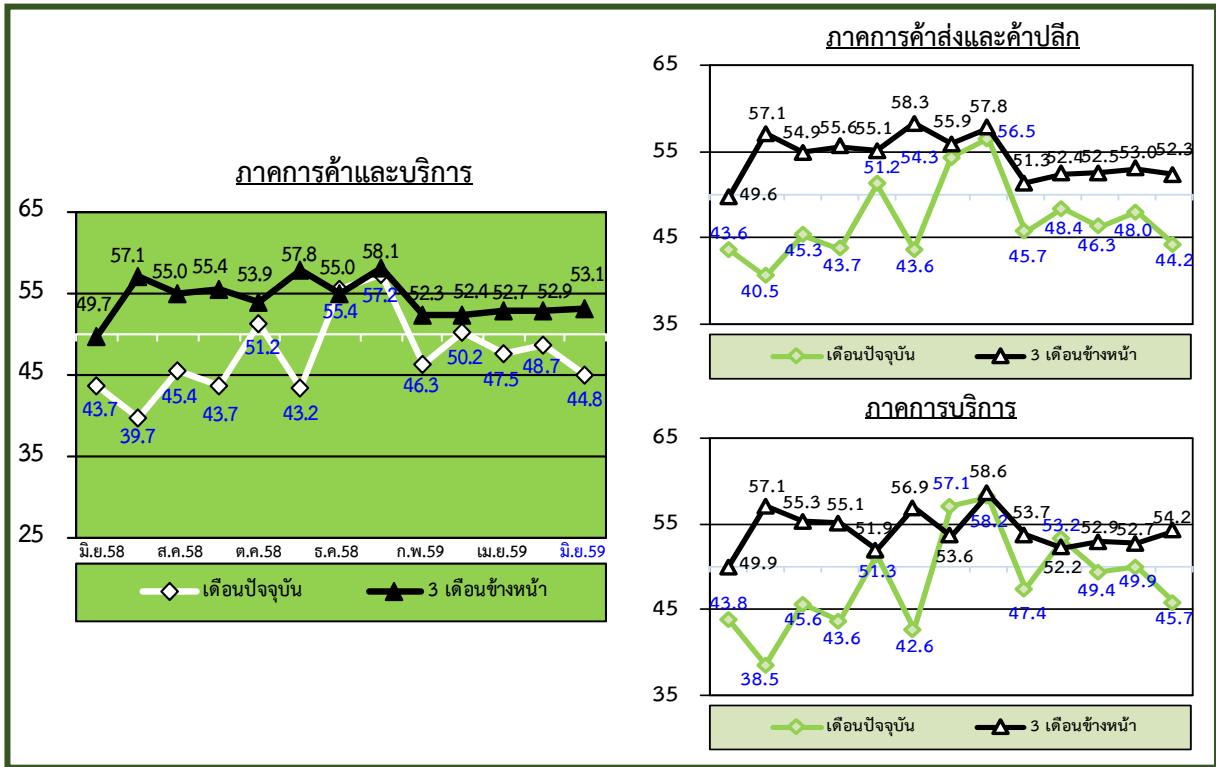
TSSI < 50 แสดงว่าภาวะทางด้านธุรกิจแย่ลง

TSSI = 50 แสดงว่าภาวะทางด้านธุรกิจทรงตัว

TSSI > 50 แสดงว่าภาวะทางด้านธุรกิจดีขึ้น

การคำนวณและแปลความหมายด้านต้นทุนนั้น ดำเนินการให้คะแนนแบบผกผัน คือ ให้คะแนนเท่ากับ 1.0 สำหรับคำตอบ “ลดลง” ให้คะแนน 0.5 และ 0 สำหรับคำตอบ “คงเดิม” และ “สูงขึ้น” ตามลำดับ

ดัชนี TSSI ของวิสาหกิจขนาดกลางและขนาดย่อม (SMEs) เดือนมิถุนายน 2559

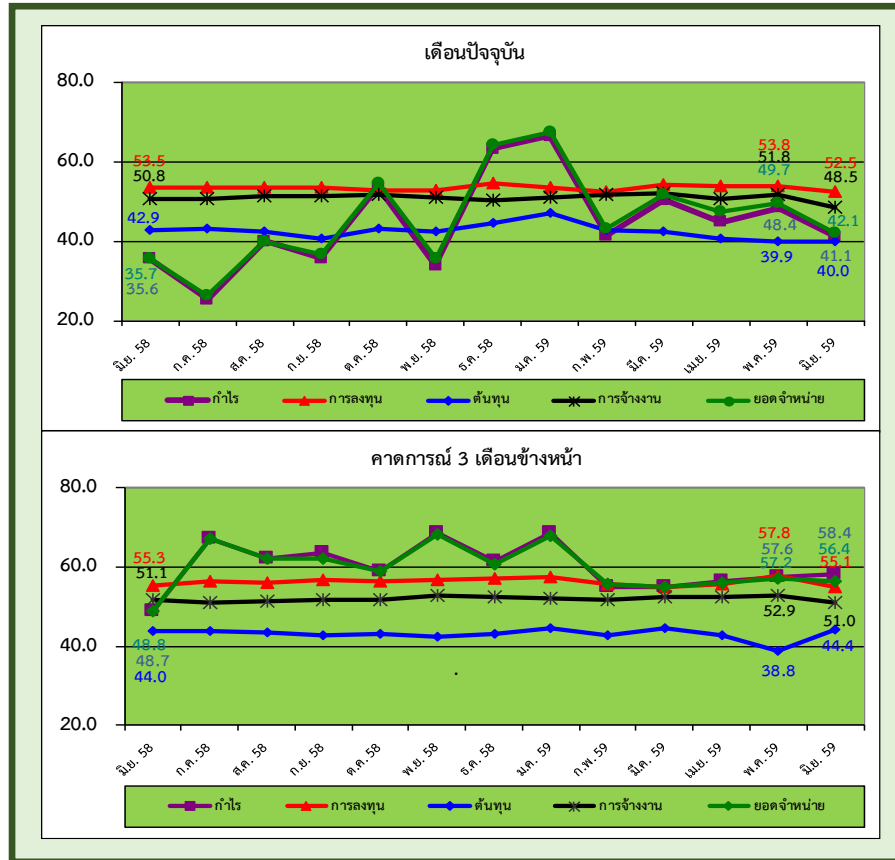


ดัชนีความเชื่อมั่นภาคการค้าและบริการของผู้ประกอบการ SMEs ในเดือนมิถุนายน 2559 ค่าดัชนีในปัจจุบันอยู่ที่ระดับ 44.8 ปรับตัวลดลงจาก 48.7 ในเดือนก่อน พิจารณาแยกตามประเภทของกิจการ พบว่า กิจการภาคการค้าส่งและค้าปลีกมีค่าดัชนีลดลงอยู่ที่ระดับ 44.2 จากระดับ 48.0 ในเดือนก่อน ส่วนกิจการภาคบริการปรับตัวลดลงเช่นกันอยู่ที่ระดับ 45.7 จากระดับ 49.9 ในเดือนก่อน

สาเหตุที่ค่าดัชนีความเชื่อมั่นในปัจจุบันปรับตัวในทิศทางที่ลดลง เนื่องจากระดับราคาพืชผลทางการเกษตรยังคงทรงตัวอยู่ในระดับต่ำ ถึงแม้ดัชนีราคาสินค้าเกษตรสำคัญ (ปรับฤดูกาล) จะปรับสูงขึ้นก็ตาม ทำให้กำลังซื้อโดยทั่วไปในต่างจังหวัดยังขยายตัวไม่มากนัก ผนวกกับประชาชนยังคงกังวลเกี่ยวกับค่าครองชีพที่ไม่สอดคล้องกับรายได้ของตนเอง ทำให้ยังคงใช้จ่ายอย่างระมัดระวัง ซึ่งสอดคล้องกับดัชนีความเชื่อมั่นผู้บริโภคที่ปรับลดลงติดต่อกันเป็นเดือนที่ 6 และต่ำสุดในรอบ 25 เดือน อีกทั้งภาคการส่งออกยังคงเป็นปัจจัยเสี่ยงของประเทศอย่างต่อเนื่อง โดยในเดือนนี้มีมูลค่าการส่งออก 18,146.10 ล้านดอลลาร์สหรัฐ ลดลงร้อยละ 0.07 จากช่วงเดียวกันปีก่อน ซึ่งลดลงต่อเนื่องเป็นเดือนที่ 3 ส่งผลให้อุตสาหกรรมหรือผู้ที่ผลิตเพื่อการส่งออกได้รับผลกระทบจากการที่เศรษฐกิจโลกฟื้นตัวช้า ซึ่งเหตุผลเหล่านี้ทำให้ค่าดัชนีความเชื่อมั่นในปัจจุบันของเดือนนี้ปรับตัวในทิศทางที่ลดลง ส่วนสาเหตุที่ทำให้ค่าดัชนีความเชื่อมั่นภาคการค้า 3 เดือนข้างหน้าปรับตัวในทิศทางที่เพิ่มขึ้นเนื่องจากภาคการท่องเที่ยวยังคงมีแนวโน้มขยายตัวต่อเนื่อง โดยในเดือนนี้มีจำนวนนักท่องเที่ยวต่างชาติ 2.4 ล้านคน ขยายตัวร้อยละ 7.2 จากช่วงเดียวกันปีก่อนถึงแม้จะเข้าช่วงเทศกาลถือศีลคึกคักตาม ส่งผลดีต่อภาคบริการที่เกี่ยวข้องให้ขยายตัวตาม สำหรับภาคการเกษตร ด้านราคาเริ่มปรับตัวดีขึ้นจากกลุ่มผลไม้ที่มีผลผลิตเริ่มออกสู่ตลาด และราคายางพาราที่เริ่มปรับตัวดีขึ้นจากราคาน้ำมันโลก โดยดัชนีราคาสินค้าเกษตรสำคัญขยายตัวร้อยละ 3.7 จากช่วงเดียวกันของปีก่อนซึ่งเป็นการขยายตัวติดต่อกันเป็นเดือนที่ 3 แต่รายได้เกษตรกรยังคงอยู่ในระดับต่ำอยู่เนื่องจากผลผลิตที่ออกมานั้นยังไม่มากเพียงพอ อีกปัจจัยสำคัญคือการใช้จ่ายภาครัฐที่ยังคงทำอย่างต่อเนื่อง ส่งผลดีต่อบรรยากาศการลงทุน และการใช้จ่ายของประชาชน สำหรับในส่วนของต้นทุนของผู้ประกอบการในส่วนของเชื้อเพลิง ในเดือนนี้ปรับตัวลดลงโดยราคาขายปลีกทั้งน้ำมันเบนซิน และดีเซล ปรับลดลงลิตรละ 1.00 และ 0.40 บาท ส่งผลให้ราคาขายปลีก ณ สิ้นเดือนมิถุนายนอยู่ที่ระดับ 31.56 และ 24.69 บาทต่อลิตร ผนวกกับค่า Ft ยังคงทรงตัวระดับเดิมทำให้ผู้ประกอบการประหยัดในส่วนนี้ได้ เหล่านี้จึงส่งผลให้ค่าดัชนีความเชื่อมั่นภาคการค้า 3 เดือน

ข้างหน้าปรับตัวในทิศทางที่เพิ่มขึ้น โดยในเดือนนี้ค่าดัชนีความเชื่อมั่นแยกพิจารณาในแต่ละองค์ประกอบพบว่าความเชื่อมั่นในปัจจุบันอยู่ในระดับที่ไม่ดีนักเนื่องจากค่าดัชนีความเชื่อมั่นแต่ละองค์ประกอบต่ำกว่าค่าฐานที่ 50 แทบทุกองค์ประกอบ โดยมีเพียงองค์ประกอบด้านการลงทุนเพียงองค์ประกอบเดียวที่มีค่าดัชนีเกินค่าฐานที่ 50 ขณะที่ค่าดัชนีความเชื่อมั่นคาดการณ์ 3 เดือนข้างหน้าแต่ละองค์ประกอบอยู่ในระดับที่ดีเนื่องจากค่าดัชนีความเชื่อมั่นแต่ละองค์ประกอบเกินกว่าค่าฐานที่ 50 แทบทุกองค์ประกอบ โดยมีเพียงองค์ประกอบด้านต้นทุนเพียงองค์ประกอบเดียวที่มีค่าดัชนีต่ำกว่าค่าฐานที่ 50

ดัชนี TSSI ของวิสาหกิจขนาดกลางและขนาดย่อมแยกตามองค์ประกอบของปัจจัยกำหนดค่าดัชนี



เมื่อพิจารณาค่าดัชนีความเชื่อมั่นจำแนกตามองค์ประกอบธุรกิจของผู้ประกอบการวิสาหกิจขนาดกลางและขนาดย่อม ภาคการค้าและบริการในเดือนมิถุนายน 2559 ซึ่งประกอบด้วยค่าดัชนีความเชื่อมั่นด้านกำไร การลงทุน ต้นทุน การจ้างงานและ ยอดจำหน่าย โดยค่าดัชนีความเชื่อมั่นในแต่ละองค์ประกอบดังกล่าวในปัจจุบันของเดือนมิถุนายน 2559 อยู่ที่ระดับ 41.1 52.5 40.0 48.5 และ 42.1 ตามลำดับ ซึ่งค่าดัชนีมีการปรับตัวในทิศทางที่ลดลง ยกเว้นองค์ประกอบด้านต้นทุน ขณะที่ดัชนีด้านการลงทุนยังคงอยู่ในระดับที่ดี เนื่องจากค่าดัชนีอยู่ในระดับเกินกว่าฐานที่ 50 เมื่อเทียบกับค่าดัชนีความเชื่อมั่นในปัจจุบันขององค์ประกอบดังกล่าวในเดือนที่ผ่านมา

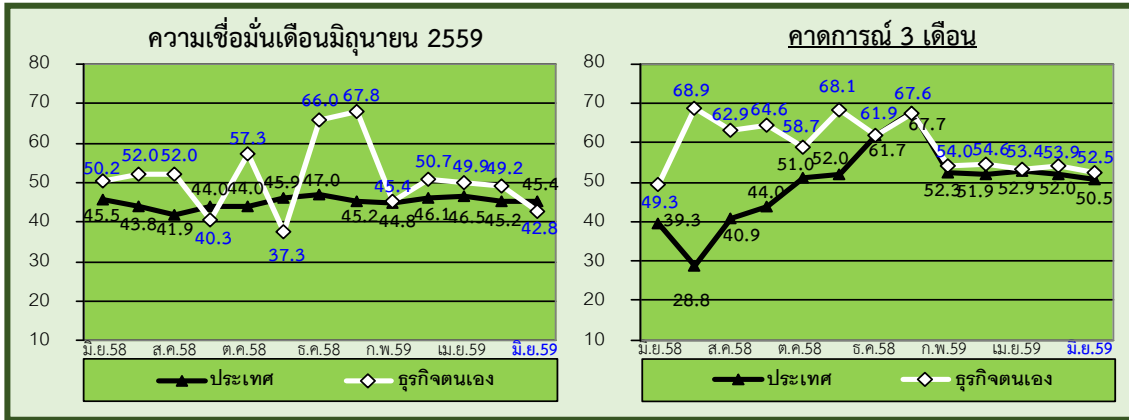
สำหรับค่าดัชนีความเชื่อมั่นจำแนกตามองค์ประกอบธุรกิจคาดการณ์ 3 เดือนข้างหน้าของเดือนมิถุนายน 2559 ค่าดัชนีแต่ละองค์ประกอบต่างๆ ข้างต้นอยู่ที่ระดับ 58.4 55.1 44.4 51.0 และ 56.4 ตามลำดับ ซึ่งค่าดัชนีส่วนใหญ่ปรับตัวในทิศทางที่ลดลง ยกเว้นด้านกำไรและต้นทุนที่ปรับตัวเพิ่มขึ้น โดยค่าดัชนีที่ได้เกินกว่าค่าฐานที่ 50 เมื่อเทียบกับค่าดัชนีความเชื่อมั่นคาดการณ์ 3 เดือนข้างหน้าในเดือนที่ผ่านมา

พิจารณาในแต่ละองค์ประกอบในปัจจุบันยังคงอยู่ในระดับที่ไม่ค่อยดีนัก ขณะที่คาดการณ์ 3 เดือนข้างหน้าอยู่ในระดับที่ดีกว่า

สำหรับความเชื่อมั่นในองค์ประกอบด้านราคาขายสินค้า ค่าดัชนีความเชื่อมั่นในปัจจุบันปรับตัวเพิ่มขึ้นเล็กน้อย ขณะที่คาดการณ์ 3 เดือนข้างหน้าปรับตัวลดลง ความเชื่อมั่นในองค์ประกอบด้านสินค้าคงเหลือ ค่าดัชนีความเชื่อมั่นทั้งในปัจจุบันและคาดการณ์ปรับตัวลดลง ความเชื่อมั่นด้านความสามารถในการแข่งขันของกิจการ ค่าดัชนีความเชื่อมั่นทั้งในปัจจุบันและคาดการณ์ 3 เดือนข้างหน้าปรับตัวลดลง ความเชื่อมั่นด้านเงินทุนหมุนเวียนของกิจการ ค่าดัชนีความเชื่อมั่นทั้งในปัจจุบันและคาดการณ์ 3 เดือน

ปรับตัวลดลง ความเชื่อมั่นด้านระยะเวลาเครดิตที่ได้รับจาก Supplier ค่าดัชนีความเชื่อมั่นทั้งในปัจจุบันและคาดการณ์ 3 เดือนปรับตัวลดลง

ดัชนีความเชื่อมั่นภาคการค้าและบริการต่อภาวะเศรษฐกิจประเทศและธุรกิจตนเองของ SMEs

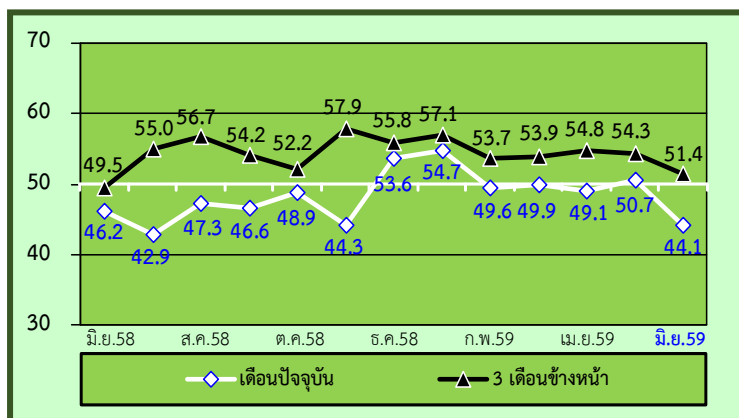


เมื่อพิจารณาดัชนีความเชื่อมั่นของผู้ประกอบการ SMEs ภาคการค้าและบริการต่อภาวะเศรษฐกิจของประเทศเดือน มิถุนายน 2559 ปรับตัวเพิ่มขึ้นเล็กน้อยจากระดับ 45.2 มาอยู่ที่ปรับ 45.4 ขณะที่ความเชื่อมั่นต่อธุรกิจตนเองปรับตัวลดลงจากระดับ 49.2 มาอยู่ที่ระดับ 42.8 ส่วนค่าดัชนีคาดการณ์ 3 เดือนข้างหน้า ทั้งความเชื่อมั่นต่อภาวะเศรษฐกิจของประเทศและต่อธุรกิจตนเอง ปรับตัวลดลงจากระดับ 52.9 และ 53.9 มาอยู่ที่ระดับ 50.5 และ 52.5 ตามลำดับ พิจารณาได้ว่าผู้ประกอบการมีความเชื่อมั่นในปัจจุบันทั้งต่อภาวะเศรษฐกิจของประเทศและต่อธุรกิจตนเองยังคงอยู่ในระดับที่ไม่ดี เนื่องจากค่าดัชนีต่ำกว่าฐาน 50 ส่วนความเชื่อมั่นคาดการณ์ 3 เดือนทั้งต่อเศรษฐกิจประเทศและต่อธุรกิจตนเองยังคงอยู่ในระดับที่ดีกว่า เนื่องจากค่าดัชนีเกินกว่าฐานที่ 50

ภาคการค้าส่ง สินค้าอุปโภค/บริโภค
เป็นสาขาที่ปรับตัวลดลงในภาคค้าส่ง

กิจการค้าส่ง **สินค้าอุปโภค/บริโภค** เป็นประเภทกิจการที่ค่าดัชนีความเชื่อมั่นทั้งในปัจจุบันและคาดการณ์ 3 เดือนปรับตัวในทิศทางที่ลดลง สาเหตุเนื่องจากประชาชนยังคงมีความกังวลต่อภาวะเศรษฐกิจโดยรวมที่ยังคงฟื้นตัวไม่เด่นชัด โดยพิจารณาจากดัชนีอุปโภคบริโภคภาคเอกชนเดือนมิถุนายนค่าดัชนีอยู่ที่ระดับ 112.94 ซึ่งแม้จะมีสัญญาณของการฟื้นตัวเมื่อเทียบกับช่วงเดียวกันของปีก่อน แต่ยังคงมีค่าดัชนีลดลงต่อเนื่องเป็นเดือนที่ 2 ติดต่อกัน อีกทั้งการฟื้นตัวของเศรษฐกิจโลกที่ยังคงไม่มีความแน่นอน รวมทั้งราคาสินค้าเกษตรและน้ำมันยังอยู่ในระดับต่ำ ส่งผลให้ภาคการค้าส่งออกที่ยังคงชะลอตัวอย่างต่อเนื่องเป็นเดือนที่ 3 โดยมูลค่าการส่งออกเดือนมิถุนายนมีมูลค่า 18,146 ล้านดอลลาร์สหรัฐฯ ลดลงร้อยละ 0.07 เมื่อเทียบกับช่วงเดียวกันของปีก่อน ส่งผลให้ 6 เดือนแรกของปี 2559 มีมูลค่า 105,137 ล้านดอลลาร์สหรัฐฯ ปรับตัวลดลงร้อยละ 1.59 เมื่อเทียบกับช่วงเดียวกันของปีก่อน ในส่วนของภาคการเกษตรแม้ว่าจะเริ่มมีสัญญาณของการฟื้นตัวเล็กน้อยหลังจากปัญหาภัยแล้งคลี่คลายลงแต่รายได้เกษตรกรยังคงอยู่ในระดับต่ำ โดยดัชนีผลผลิตสินค้าเกษตรเดือนมิถุนายนอยู่ที่ 92.39 ปรับตัวลดลงจากเดือนพฤษภาคมที่อยู่ระดับ 99.13 สินค้าสำคัญที่ผลผลิตลดลง ได้แก่ ข้าวเปลือกเจ้า ทุเรียน และปาล์มน้ำมัน และดัชนีราคาสินค้าเกษตรเดือนมิถุนายนอยู่ที่ 141.63 ปรับตัวลดลงจากเดือนพฤษภาคมที่อยู่ระดับ 142.81 โดยยางพารา ราคาลดลงตามทิศทางตลาดล่วงหน้าลิงคิโปรและตลาดโตเกียว ประกอบกับราคาน้ำมันดิบโลกปรับตัวลดลงเป็นแรงกดดันให้ราคาสินค้าเกษตรในตลาดต่างประเทศต่ำลงเช่นกัน ขณะที่การส่งออกสินค้าเกษตร เดือนมิถุนายนหดตัวถึงร้อยละ 11.87 เทียบกับช่วงเดียวกันของปีก่อน อีกทั้งผู้บริโภคยังคงมีความวิตกกังวลเกี่ยวกับค่าครองชีพและราคาสินค้าที่ยังคงทรงตัวในระดับสูง ซึ่งปัจจัยดังกล่าวส่งผลให้ค่าดัชนีความเชื่อมั่นทั้งในปัจจุบันและคาดการณ์ 3 เดือนข้างหน้าของผู้ประกอบการกิจการค้าส่งสินค้าอุปโภคบริโภคปรับตัวลดลงในเดือนนี้

ภาพที่ 1 ค่าดัชนีความเชื่อมั่นของผู้ประกอบการ SMEs ภาคการค้าส่ง สินค้าอุปโภค/บริโภค



ดัชนีความเชื่อมั่นผู้ประกอบการ SMEs ภาคการค้าส่งสินค้าอุปโภค/บริโภค ค่าดัชนีความเชื่อมั่นในปัจจุบันอยู่ที่ระดับ 44.1 **ปรับตัวลดลง** จากระดับ 50.7 ในเดือนก่อน เป็นผลมาจากการปรับตัวลดลงจากองค์ประกอบการด้านยอดขายหน่วย การจ้างงาน การลงทุน และกำไร สำหรับค่าดัชนีความเชื่อมั่นคาดการณ์ในอีก 3 เดือนข้างหน้า อยู่ที่ระดับ 51.4 **ปรับตัวลดลง** จาก 54.3 เมื่อเทียบกับเดือนที่ผ่านมา

สำหรับองค์ประกอบที่ผู้ประกอบการ SMEs ภาคการค้าส่งสินค้าอุปโภค/บริโภค มีความกังวลในระดับสูงในเดือนนี้ ได้แก่ ความเชื่อมั่นในองค์ประกอบการด้านยอดขายหน่วย การจ้างงาน และกำไรในปัจจุบัน และองค์ประกอบด้านต้นทุนทั้งในปัจจุบันและคาดการณ์ 3 เดือนข้างหน้า โดยความเชื่อมั่นในองค์ประกอบการด้านยอดขายหน่วย การจ้างงาน และกำไรในปัจจุบันค่าดัชนีอยู่ที่ระดับ 43.1 45.7 และ 40.4 ตามลำดับ และความเชื่อมั่นในองค์ประกอบด้านต้นทุนทั้งในปัจจุบันและคาดการณ์ 3 เดือนข้างหน้าค่าดัชนีอยู่ที่

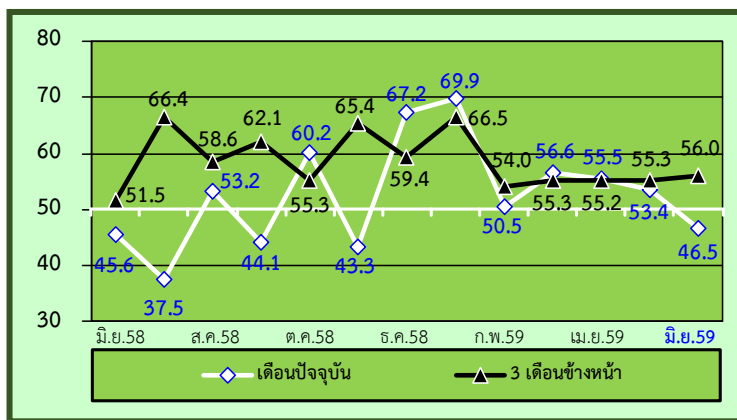
ระดับ 38.8 และ 41.5 ตามลำดับ ซึ่งค่าดัชนีความเชื่อมั่นในองค์ประกอบดังกล่าวอยู่ในระดับที่ต่ำเมื่อเทียบกับดัชนีความเชื่อมั่นในองค์ประกอบอื่นๆ และค่าดัชนีอยู่ในระดับที่ต่ำกว่าค่าฐานที่ 50 มาก แสดงให้เห็นว่าผู้ประกอบการมีความกังวลในองค์ประกอบดังกล่าวในระดับสูง

สำหรับปัจจัยที่ส่งผลกระทบต่อ SMEs ภาคการค้าส่งสินค้าอุปโภค/บริโภค โดยพิจารณาระดับคะแนนเฉลี่ยในแต่ละปัจจัยที่ส่งผลกระทบ พบว่าปัจจัยที่ส่งผลกระทบต่อกิจการอย่างชัดเจนทั้งในปัจจุบันและคาดการณ์ 3 เดือนข้างหน้า ได้แก่ ผลกระทบจากการแข่งขันในตลาด รองลงมา ได้แก่ ผลกระทบจากภาวะเศรษฐกิจของประเทศและอำนาจซื้อของประชาชน ผลกระทบจากการหดตัวของความต้องการสินค้าและบริการ และผลกระทบจากระดับราคาวัตถุดิบน้ำมันและค่าขนส่ง ในส่วนของมาตรการกระตุ้นเศรษฐกิจของภาครัฐผู้ประกอบการยังคงมองว่าส่งผลกระทบด้านบวกต่อกิจการแต่อยู่ในระดับที่ลดลงเมื่อเทียบกับเดือนที่ผ่านมา ในส่วนของผลกระทบจากการแข็งค่าและความผันผวนของค่าเงินบาทผู้ประกอบการมองว่าส่งผลกระทบต่อกิจการน้อยมาก และลดลงเล็กน้อยเมื่อเทียบกับเดือนที่ผ่านมา สำหรับผลกระทบจากสถานการณ์ภัยแล้งต่อกิจการผู้ประกอบการมองว่าส่งผลกระทบต่อกิจการในระดับที่ไม่มากนักและส่งผลกระทบต่อกิจการในระดับที่ลดลงเล็กน้อยเมื่อเทียบกับเดือนที่ผ่านมา

ภาคการค้าปลีก สถาบันบริการน้ำมัน
เป็นสาขาที่ปรับตัวลดลงในภาคการค้าปลีก

กิจการค้าปลีก สถาบันบริการน้ำมัน เป็นประเภทรธุรกิจที่ค่าดัชนีความเชื่อมั่นในปัจจุบันปรับตัวในทิศทางที่ลดลง ขณะที่ดัชนีความเชื่อมั่นคาดการณ์ 3 เดือนข้างหน้าปรับตัวในทิศทางที่เพิ่มขึ้น เมื่อเทียบกับเดือนที่ผ่านมา สาเหตุที่ทำให้ค่าดัชนีความเชื่อมั่นในปัจจุบันปรับตัวในทิศทางที่ลดลงเนื่องจากประชาชนยังคงมีความกังวลเกี่ยวกับสถานการณ์เศรษฐกิจโดยรวมที่ยังฟื้นตัวไม่มาก พิจารณาจากดัชนีอุปโภคบริโภคภาคเอกชนเดือนมิถุนายนค่าดัชนีอยู่ที่ระดับ 112.94 ซึ่งแม้จะมีการสัญญาณของการฟื้นตัวเมื่อเทียบกับช่วงเดียวกันของปีก่อน แต่ยังคงมีค่าดัชนีลดลงต่อเนื่องเป็นเดือนที่ 2 ติดต่อกัน อีกทั้งผู้บริโภคยังคงมีความวิตกกังวลเกี่ยวกับค่าครองชีพและราคาสินค้าที่ยังคงทรงตัวในระดับสูง และเมื่อพิจารณาจากดัชนีเชื่อเพลิงในเดือนมิถุนายนอยู่ที่ระดับ 121.44 ปรับตัวลดลงร้อยละ 0.32 เมื่อเทียบกับช่วงเดียวกันของปีก่อน ซึ่งปัจจัยดังกล่าวส่งผลให้ค่าดัชนีความเชื่อมั่นในปัจจุบันของเดือนนี้ปรับตัวในทิศทางที่ลดลง ในส่วนของสาเหตุที่ทำให้ค่าดัชนีความเชื่อมั่นคาดการณ์ 3 เดือนข้างหน้าปรับตัวในทิศทางที่เพิ่มขึ้นเนื่องจากผู้ประกอบการคาดว่าในช่วง 3 เดือนข้างหน้าเป็นช่วงของการปิดปีงบประมาณของภาครัฐทำให้มีการเร่งเบิกจ่ายงบประมาณโดยเฉพาะงบลงทุนของภาครัฐซึ่งจะมีส่วนช่วยให้มีเม็ดเงินเข้ามากระตุ้นเศรษฐกิจก่อให้เกิดการจ้างงานและการบริโภคเพิ่มมากขึ้น ซึ่งสอดคล้องกับผลการสำรวจสถานะธุรกิจไตรมาส 2 ปี 2559 ที่ค่าดัชนีคาดการณ์ 3 เดือนข้างหน้าอยู่ที่ระดับ 56.0 ซึ่งสูงกว่าค่าฐานที่ 50 สะท้อนให้เห็นว่าผู้ประกอบการคาดการณ์ว่าเศรษฐกิจยังมีทิศทางที่ดีขึ้น โดยร้อยละ 32.4 คาดว่าภาวะเศรษฐกิจจะดีขึ้น ซึ่งปัจจัยดังกล่าวส่งผลให้ผู้ประกอบการมีความเชื่อมั่นคาดการณ์ 3 เดือนข้างหน้าในเดือนนี้ปรับตัวในทิศทางที่เพิ่มขึ้น

ภาพที่ 2 ดัชนีความเชื่อมั่นของผู้ประกอบการ SMEs ภาคค้าปลีก สถาบันบริการน้ำมัน



ดัชนีความเชื่อมั่นผู้ประกอบการ SMEs ภาคการค้าปลีก สถาบันบริการน้ำมัน ค่าดัชนีในปัจจุบันอยู่ที่ระดับ 46.5 ปรับตัวลดลงจากระดับ 53.4 ในเดือนก่อน เป็นผลมาจากการปรับตัวลดลงของค่าดัชนีความเชื่อมั่นในทุกองค์ประกอบ โดยเฉพาะอย่างยิ่งด้านยอดขายจำหน่ายและกำไร ขณะที่คาดการณ์ 3 เดือนข้างหน้าดัชนีปรับตัวเพิ่มขึ้นเช่นกัน อยู่ที่ระดับ 56.0 จากระดับ 55.3 เมื่อเทียบกับเดือนที่ผ่านมา

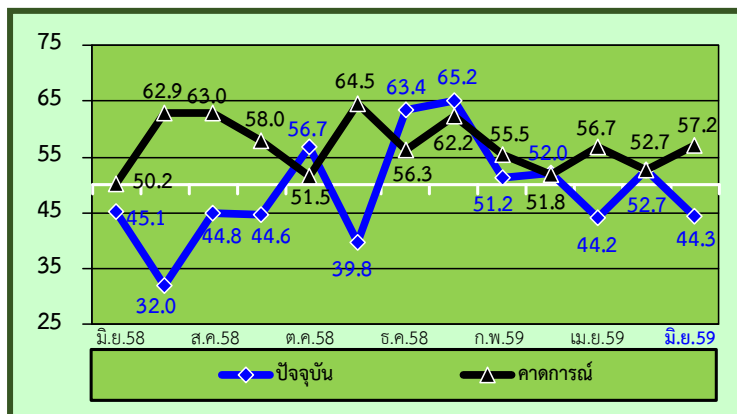
สำหรับองค์ประกอบที่ผู้ประกอบการ SMEs ภาคการค้าปลีก สถาบันบริการน้ำมัน มีความกังวลในระดับสูง ได้แก่ ความเชื่อมั่นในองค์ประกอบด้านยอดขายจำหน่ายและกำไรในปัจจุบัน และความเชื่อมั่นในองค์ประกอบด้านต้นทุนทั้งในปัจจุบันและคาดการณ์ 3 เดือนข้างหน้าโดยความเชื่อมั่นในองค์ประกอบด้านยอดขายจำหน่ายและกำไรในปัจจุบันค่าดัชนีอยู่ที่ระดับ 47.3 และ 46.0 ตามลำดับ ขณะที่ความเชื่อมั่นในองค์ประกอบด้านต้นทุนทั้งในปัจจุบันและคาดการณ์ 3 เดือนข้างหน้าอยู่ที่ระดับ 35.8 และ 45.1 ตามลำดับซึ่งค่าดัชนีความเชื่อมั่นในองค์ประกอบดังกล่าวอยู่ในระดับที่ต่ำเมื่อเทียบกับดัชนีความเชื่อมั่นในองค์ประกอบอื่นๆ และค่าดัชนีอยู่ในระดับที่ต่ำกว่าค่าฐานที่ 50 มาก แสดงให้เห็นว่าผู้ประกอบการมีความกังวลในองค์ประกอบดังกล่าวในระดับสูง

สำหรับ ปัจจัยที่ส่งผลกระทบต่อ SMEs กิจการค้าปลีก สถาบันบริการน้ำมัน โดยพิจารณาระดับคะแนนเฉลี่ยในแต่ละปัจจัยที่ส่งผลกระทบทั้งในปัจจุบันและคาดการณ์ 3 เดือนข้างหน้า ได้แก่ ผลกระทบจากการแข่งขันในตลาด รองลงมาได้แก่ผลกระทบจากระดับราคาวัตถุดิบน้ำมันและค่าขนส่งผลกระทบต่อภาวะเศรษฐกิจของประเทศและอำนาจซื้อของประชาชนและผลกระทบจากการหดตัวของความต้องการสินค้าและบริการ ในส่วนของมาตรการกระตุ้นเศรษฐกิจของภาครัฐผู้ประกอบการมองว่าส่งผลกระทบด้านบวกต่อกิจการ แต่อยู่ในระดับที่ลดลงเมื่อเทียบกับเดือนที่ผ่านมา ในส่วนของผลกระทบจากการแข็งค่าและความผันผวนของค่าเงินบาทผู้ประกอบการมองว่าแทบไม่ส่งผลกระทบต่อกิจการแต่มีผลกระทบต่อกิจการในระดับที่เพิ่มขึ้นเมื่อเทียบกับเดือนที่ผ่านมา สำหรับผลกระทบจากสถานการณ์ภัยแล้งต่อกิจการผู้ประกอบการมองว่าส่งผลกระทบต่อกิจการในระดับที่ไม่มากนักและส่งผลกระทบต่อกิจการในระดับที่ลดลงเมื่อเทียบกับเดือนที่ผ่านมา

ภาคบริการ การขนส่งสินค้า
เป็นสาขาที่ปรับตัวลดลงในภาคบริการ

ภาคบริการ **ด้านการขนส่งสินค้า** ถือเป็นประเภทรูทธุรกิจที่ค่าดัชนีความเชื่อมั่นในปัจจุบันปรับตัวในทิศทางที่ลดลง ขณะที่ดัชนีความเชื่อมั่นภาคการค้า 3 เดือนข้างหน้าปรับตัวในทิศทางที่เพิ่มขึ้น โดยสาเหตุที่ทำให้ค่าดัชนีความเชื่อมั่นในปัจจุบันปรับตัวในทิศทางที่ลดลงเนื่องจากสถานการณ์เศรษฐกิจของประเทศในภาพรวมยังฟื้นตัวไม่ชัดเจน โดยเฉพาะภาคการเกษตรซึ่งเป็นลูกค้ากลุ่มใหญ่ที่ใช้บริการขนส่งสินค้ามีปริมาณลดลงเนื่องจากปัญหาภัยแล้งและเป็นช่วงสิ้นสุดของฤดูการเก็บเกี่ยว อีกทั้งยังเข้าสู่ช่วงฤดูฝนทำให้การเดินทางไม่สะดวกทำให้มีความต้องการขนส่งผลผลิตเพื่อไปจำหน่ายลดลง ซึ่งสอดคล้องกับค่าดัชนีผลผลิตสินค้าเกษตรเดือนมิถุนายนอยู่ที่ 92.39 ปรับตัวลดลงจากเดือนพฤษภาคมที่อยู่ระดับ 99.13 สินค้าสำคัญที่ผลผลิตลดลง ได้แก่ ข้าวเปลือกเจ้า ทุเรียน และปาล์มน้ำมัน และดัชนีราคาสินค้าเกษตรเดือนมิถุนายนอยู่ที่ 141.63 ปรับตัวลดลงจากเดือนพฤษภาคมที่อยู่ระดับ 142.81 โดยยางพารา ราคาลดลงตามทิศทางตลาดล่วงหน้าสิงคโปร์และตลาดโตเกียว ประกอบกับราคาน้ำมันดิบปรับตัวลดลง ส่วนภาคการส่งออกยังคงหดตัวตามภาวะเศรษฐกิจโลกที่ยังคงชะลอตัวส่งผลกระทบต่อกำลังซื้อและความต้องการของประเทศคู่ค้า โดยมูลค่าการส่งออกเดือนมิถุนายนมีมูลค่า 18,146 ล้านดอลลาร์สหรัฐ ซึ่งปรับตัวลดลงร้อยละ 0.07 เมื่อเทียบกับช่วงเดียวกันของปีที่ผ่านมา ขณะที่มูลค่าการส่งออกสินค้าเกษตร/อุตสาหกรรมเกษตร หดตัวร้อยละ 7.9 เมื่อเทียบกับช่วงเดียวกันของปีที่ผ่านมา โดยมูลค่าการส่งออกที่หดตัว ได้แก่ ข้าว ยางพารา ผลิตภัณฑ์มันสำปะหลัง ไก่สดแช่แข็งและแปรรูป เนื่องจากมีผลผลิตส่วนเกินออกสู่ตลาด ประกอบกับภาวะเศรษฐกิจของผู้นำเข้ารายใหญ่อย่างจีนมีแนวโน้มชะลอตัว และปริมาณสต็อกสะสมเหลือจำนวนมาก จากปัจจัยดังกล่าวส่งผลให้ดัชนีความเชื่อมั่นในปัจจุบันปรับตัวลดลง ส่วนสาเหตุการปรับตัวเพิ่มขึ้นของค่าดัชนีความเชื่อมั่นภาคการค้า 3 เดือนข้างหน้าเนื่องจากเทคโนโลยีที่ทันสมัยและความต้องการความสะดวกรวดเร็วทำให้ผู้บริโภคบางส่วนที่นิยมเลือกซื้อสินค้าและบริการแบบออนไลน์เพิ่มมากขึ้น ส่งผลให้ความต้องการขนส่งสินค้าเพิ่มขึ้นตามการเติบโตของการค้าขายบนโลกออนไลน์และไลฟ์สไตล์ของคนไทยที่เปลี่ยนแปลงไป นอกจากนี้นโยบายของภาครัฐที่ต้องการยกระดับศักยภาพในการแข่งขันของผู้ประกอบการให้สูงขึ้นก็เป็นอีกปัจจัยที่สนับสนุนการทำธุรกิจในยุคดิจิทัล โดยกรมพัฒนาธุรกิจได้มีการจัดงาน Thailand e-Commerce Day เพื่อเสริมสร้างความรู้ให้แก่ผู้ประกอบการที่จะเริ่มต้นค้าขายผ่านทางออนไลน์ รวมถึงต่อยอดโอกาสให้ผู้ประกอบการไทยที่มีร้านค้าออนไลน์แล้วให้เข้าสู่เกณฑ์มาตรฐานคุณภาพ สามารถสร้างความน่าเชื่อถือ และปรับตัวเข้าสู่ช่องทางทางการตลาดสมัยใหม่ ด้วยการให้เครื่องหมายรับรองการจดทะเบียนพาณิชย์อิเล็กทรอนิกส์แก่ร้านค้าออนไลน์ที่จดทะเบียนพาณิชย์ (DBD Registered) และการออกเครื่องหมายรับรองความน่าเชื่อถือการประกอบพาณิชย์อิเล็กทรอนิกส์ DBD Verified ปัจจุบันมีร้านค้าออนไลน์ที่ได้รับเครื่องหมาย DBD Registered จำนวน 18,391 ร้านค้า ในการจัดงานครั้งนี้ยังมีมอบรางวัลเว็บไซต์ดีเด่น 23 เว็บไซต์ ซึ่งเป็นการเพิ่มโอกาสทางการตลาดให้แก่เว็บไซต์ที่ได้รับรางวัลให้เป็นที่ยอมรับในวงกว้าง พร้อมอำนวยความสะดวกให้แก่ผู้ประกอบการร้านค้าออนไลน์ให้สามารถยื่นคำขอจดทะเบียนพาณิชย์ได้ในงานดังกล่าว ซึ่งจะเป็นเครื่องมือสำคัญในการขยายธุรกิจไทยสู่ตลาดสากล ซึ่งปัจจัยดังกล่าวส่งผลให้ค่าดัชนีความเชื่อมั่นในปัจจุบันของผู้ประกอบการกิจการบริการด้านการขนส่งสินค้าปรับตัวลดลง และดัชนีความเชื่อมั่นภาคการค้า 3 เดือนข้างหน้าของผู้ประกอบการกิจการบริการด้านการขนส่งสินค้าปรับตัวเพิ่มขึ้นในเดือนนี้

ภาพที่ 3 ค่าดัชนีความเชื่อมั่นของผู้ประกอบการ SMEs ภาคบริการ การขนส่งสินค้า

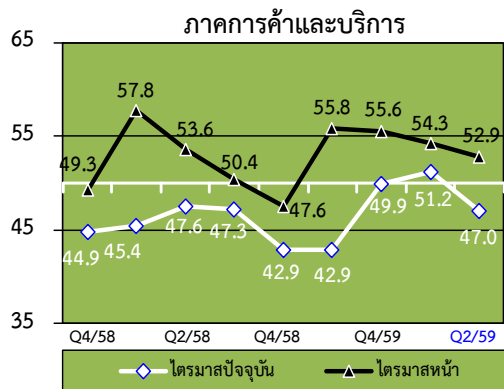


ดัชนีความเชื่อมั่นผู้ประกอบการ SMEs ภาคบริการ การขนส่งสินค้า ค่าดัชนีในปัจจุบันอยู่ที่ระดับ 44.3 ปรับตัวลดลงจาก 52.7 ในเดือนก่อน เป็นผลมาจากการปรับตัวลดลงจากทุกองค์ประกอบ โดยเฉพาะด้านกำไร ขณะที่คาดการณ์ 3 เดือนข้างหน้าปรับตัวเพิ่มขึ้นอยู่ที่ระดับ 57.2 จากระดับ 52.7 เมื่อเทียบกับเดือนที่ผ่านมา

สำหรับองค์ประกอบที่ผู้ประกอบการ SMEs ภาคการค้าและบริการ การขนส่งสินค้า มีความกังวลในระดับสูง ได้แก่ ความเชื่อมั่นในองค์ประกอบด้านยอดขายและกำไรในปัจจุบัน และความเชื่อมั่นในองค์ประกอบด้านต้นทุนทั้งในปัจจุบันและคาดการณ์ 3 เดือนข้างหน้าโดยความเชื่อมั่นในองค์ประกอบด้านยอดขายและกำไรในปัจจุบันค่าดัชนีอยู่ที่ระดับ 47.3 และ 46.0 ตามลำดับ ขณะที่ความเชื่อมั่นในองค์ประกอบด้านต้นทุนทั้งในปัจจุบันและคาดการณ์ 3 เดือนข้างหน้าอยู่ที่ระดับ 35.8 และ 45.1 ตามลำดับซึ่งค่าดัชนีความเชื่อมั่นในองค์ประกอบดังกล่าวอยู่ในระดับที่ต่ำเมื่อเทียบกับดัชนีความเชื่อมั่นในองค์ประกอบอื่นๆ และค่าดัชนีอยู่ในระดับที่ต่ำกว่าค่าฐานที่ 50 มาก แสดงให้เห็นว่าผู้ประกอบการมีความกังวลในองค์ประกอบดังกล่าวในระดับสูง

สำหรับปัจจัยที่ส่งผลกระทบต่อ SMEs ของกิจการบริการ การขนส่งสินค้า โดยพิจารณาระดับคะแนนเฉลี่ยในแต่ละปัจจัยที่ส่งผลกระทบ ได้แก่ ผลกระทบจากระดับราคาวัตถุดิบ/น้ำมันและค่าขนส่ง รongลงมา ผลกระทบจากการแข่งขันในตลาด ผลกระทบจากภาวะเศรษฐกิจของประเทศและผลกระทบจากอำนาจซื้อของประชาชน ผลกระทบจากการหดตัวของความต้องการสินค้าและบริการ ส่วนผลกระทบจากมาตรการกระตุ้นเศรษฐกิจของภาครัฐส่งผลกระทบต่อด้านบวกต่อกิจการในระดับที่ลดลงเมื่อเทียบกับเดือนก่อนหน้า ส่วนผลกระทบจากสถานการณ์ภัยแล้งต่อกิจการ ผู้ประกอบการมองว่าส่งผลกระทบต่อกิจการในระดับที่เพิ่มขึ้นจากเดือนก่อน ในส่วนของผลกระทบจากความผันผวนของค่าเงินบาท ผู้ประกอบการมองว่าไม่ส่งผลกระทบต่อกิจการแต่ปรับตัวเพิ่มขึ้นเมื่อเทียบกับเดือนที่ผ่านมา

ดัชนี TSSI ของวิสาหกิจขนาดกลางและขนาดย่อม (SMEs) ไตรมาสที่ 2/2559



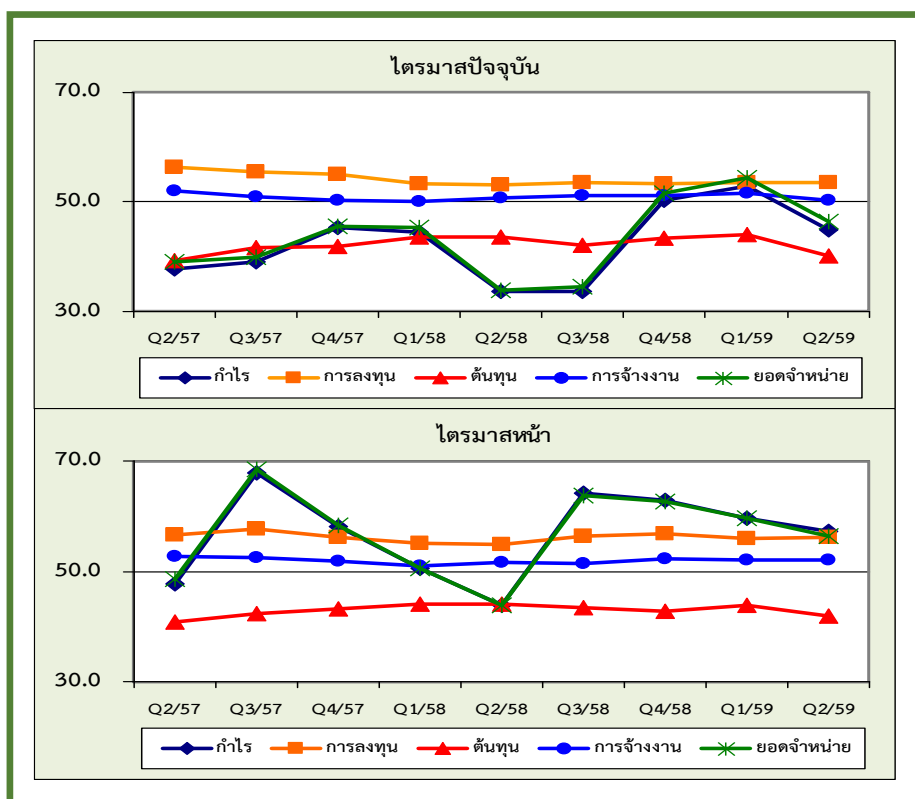
ดัชนีความเชื่อมั่นเฉลี่ยของไตรมาสที่ 2/2559 ปรับตัวลดลงอยู่ที่ระดับ 47.0 โดยปรับตัวลดลงเกือบทุกองค์ประกอบโดยเฉพาะด้านกำไรและยอดจำหน่าย ส่วนด้านการลงทุนอยู่ในระดับทรงตัว ในส่วนของค่าดัชนีไตรมาสหน้าปรับตัวลดลงอยู่ที่ระดับ 52.9 เมื่อเทียบกับไตรมาสที่ 1/2559 ที่ผ่านมา

ปัจจัยที่ส่งผลกระทบต่อความเชื่อมั่นในช่วงไตรมาสที่ 2 ปี 2559 ประกอบด้วยภาคการท่องเที่ยวที่ยังคงเป็นจักรกลสำคัญในการขับเคลื่อนเศรษฐกิจของไทย โดยจำนวนนักท่องเที่ยวต่างชาติ

ในไตรมาสที่ 2 ปี 59 มีจำนวนทั้งสิ้น 7.56 ล้านคน ขยายตัวร้อยละ 8.2 จากช่วงเดียวกันของปีก่อน ในส่วนของต้นทุนค่าไฟฟ้า Ft ลดลงอยู่ ณ ระดับ 8.29 สตางค์ต่อหน่วย สำหรับการขยายระยะเวลามาตรการลดหย่อนภาษีเงินได้นิติบุคคลลงเหลือร้อยละ 20 ซึ่งส่งผลดีต่อต้นทุนการประกอบการ รวมทั้งมาตรการกระตุ้นเศรษฐกิจของภาครัฐผ่านการใช้จ่ายภาครัฐลงไปยังตำบล มาตรการช่วยเหลือผู้มีรายได้น้อย มาตรการกองทุนหมู่บ้าน มาตรการช่วยเหลือเกษตรกรผู้ประสบภัยแล้ง มาตรการเพิ่มขีดความสามารถภาคการเกษตร การเร่งรัดเบิกจ่ายงบลงทุนโครงการลงทุนขนาดเล็กของภาครัฐ โครงการค้าประกันสินเชื่อ PGS 5 มาตรการสนับสนุนวิสาหกิจขนาดกลางและย่อมผ่านการร่วมลงทุน โครงการสินเชื่อดอกเบี้ยต่ำ โครงการค้าประกันสินเชื่อผู้ประกอบการ Micro Entrepreneur ระยะที่ 2 โครงการบ้านประชารัฐ และมาตรการภาษีเพื่อกระตุ้นเศรษฐกิจในช่วงสงกรานต์ ซึ่งมีส่วนช่วยกระตุ้นการใช้จ่ายของภาครัฐเร็วขึ้นและการลงทุนของภาคเอกชนให้มากขึ้น โดยการบริโภคหากพิจารณาจากการจัดเก็บภาษีมูลค่าเพิ่มที่แท้จริงในไตรมาสที่ 2 ขยายตัวร้อยละ 5.4 จากช่วงเดียวกันของปีก่อน ส่วนค่าเงินบาทในไตรมาสนี้ปรับตัวแข็งค่าขึ้น โดยแข็งค่าขึ้น 0.38 บาทต่อดอลลาร์สหรัฐฯ หรือเพิ่มขึ้นร้อยละ 1.07 เมื่อเทียบกับไตรมาสก่อนหน้า แสดงให้เห็นถึงการไหลเข้าของเงินตราต่างประเทศ ซึ่งสอดคล้องกับการลงทุนในตลาดหลักทรัพย์ที่ปรับตัวเพิ่มขึ้น 37.29 จุดเมื่อเทียบกับสิ้นไตรมาสที่ 1 ปี 59 ภาคการเกษตรมีสัญญาณของการฟื้นตัว โดยรายได้ของเกษตรกรปรับตัวเพิ่มขึ้น โดยในไตรมาสนี้รายได้เกษตรกรเพิ่มขึ้นร้อยละ 3.7 เมื่อเทียบกับช่วงเดียวกันของปีก่อน โดยการขยายตัวของราคาเป็นสำคัญโดยเฉพาะปาล์มน้ำมันและผลไม้

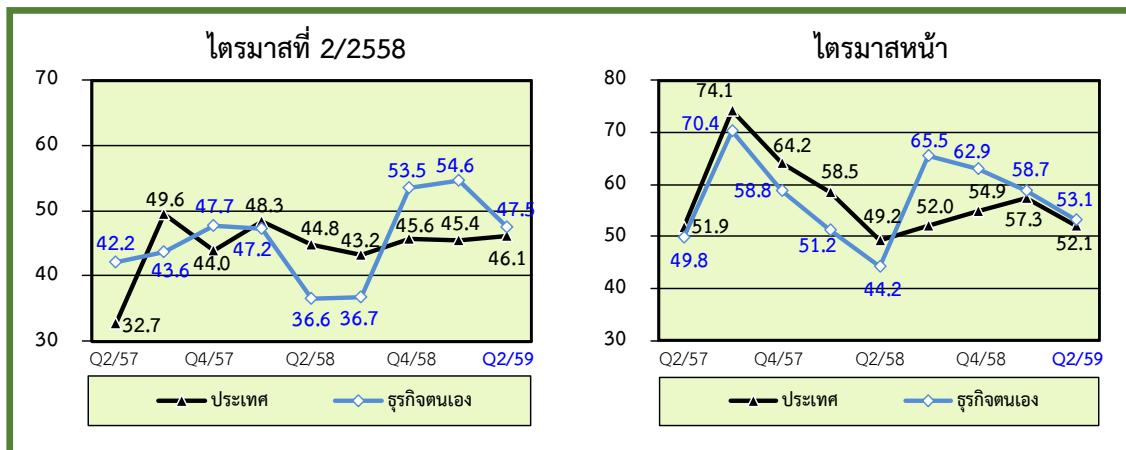
ปัจจัยที่ส่งผลกระทบต่อความเชื่อมั่นในช่วงไตรมาสที่ 2 ปี 2559 ได้แก่ ภาคการส่งออกนั้นกลับมาหดตัวอีกครั้ง โดยในไตรมาสนี้มีมูลค่าการส่งออก 51,308 ล้านดอลลาร์สหรัฐฯ หดตัวร้อยละ 4.1 เมื่อเทียบกับช่วงเดียวกันปีก่อน อีกทั้งด้านต้นทุนเชื้อเพลิงปรับตัวเพิ่มขึ้นต่อเนื่อง โดยระดับราคาขายปลีกน้ำมันเบนซิน 95 และดีเซลอยู่ที่ระดับ 31.56 และ 24.69 บาทต่อลิตร เพิ่มขึ้นลิตรละ 0.40 และ 2.80 บาท ตามลำดับ เมื่อเทียบกับราคา ณ สิ้นไตรมาสที่ 1 ปี 59

ดัชนี TSSI ของวิสาหกิจขนาดกลางและขนาดย่อมแยกตามองค์ประกอบของปัจจัยกำหนดค่าดัชนี
ความเชื่อมั่นภาคการค้าและบริการ รายไตรมาส



พิจารณาค่าดัชนีความเชื่อมั่นจำแนกตามองค์ประกอบ ได้แก่ กำไร การลงทุน ต้นทุน การจ้างงานและยอดจำหน่าย พบว่า ค่าดัชนีปัจจุบันอยู่ที่ระดับ 44.8 53.4 40.2 50.3 และ 46.4 ตามลำดับ โดยปรับตัวลดลงแทบทุกองค์ประกอบ จะมีเพียงองค์ประกอบด้านการลงทุนและการจ้างงานเท่านั้นที่ยังคงมีค่าสูงเกินค่าฐานที่ 50 เมื่อเทียบกับค่าดัชนีความเชื่อมั่นขององค์ประกอบดังกล่าวในไตรมาสที่ผ่านมา สำหรับค่าดัชนีไตรมาสหน้าอยู่ที่ระดับ 57.4 56.2 42.0 52.1 และ 56.5 ตามลำดับ โดยองค์ประกอบส่วนใหญ่ปรับตัวลดลง ยกเว้น การลงทุนและการจ้างงาน ที่อยู่ในระดับทรงตัว อย่างไรก็ตามความเชื่อมั่นยังคงอยู่ในระดับที่ดีเนื่องจากค่าดัชนีอยู่ในระดับเกินกว่าค่าฐานที่ 50 ยกเว้นดัชนีต้นทุน เมื่อเทียบกับดัชนีคาดการณ์ไตรมาสหน้าที่ผ่านมา

ดัชนีความเชื่อมั่นภาคการค้าและบริการต่อภาวะเศรษฐกิจประเทศ
และธุรกิจตนเองของ SMEs (รายไตรมาส)



เมื่อพิจารณาค่าดัชนีความเชื่อมั่นของผู้ประกอบการวิสาหกิจขนาดกลางและขนาดย่อมภาคการค้าและบริการต่อภาวะเศรษฐกิจของประเทศในไตรมาสที่ 2/2559 ค่าดัชนีในปัจจุบันอยู่ที่ระดับ 46.1 ปรับตัวเพิ่มขึ้นจากระดับ 45.4 ในไตรมาสที่ผ่านมา และค่าดัชนีคาดการณ์ 3 เดือนข้างหน้าอยู่ที่ระดับ 52.1 ปรับตัวลดลงจากที่ระดับ 57.3 ของค่าดัชนีคาดการณ์ในไตรมาสที่ผ่านมา สำหรับความเชื่อมั่นของผู้ประกอบการวิสาหกิจขนาดกลางและขนาดย่อมภาคการค้าและบริการที่มีต่อธุรกิจของตนเองในไตรมาสที่ 2/2559 ค่าดัชนีในปัจจุบันอยู่ที่ระดับ 47.5 ปรับตัวลดลงจากระดับ 54.6 ในไตรมาสที่ผ่านมา และค่าดัชนีคาดการณ์ 3 เดือนข้างหน้าอยู่ที่ระดับ 53.1 ปรับตัวลดลงจากระดับ 58.7 ของค่าดัชนีคาดการณ์ในไตรมาสที่ผ่านมา จากค่าดัชนีความเชื่อมั่นต่อภาวะเศรษฐกิจของประเทศและต่อธุรกิจตนเองข้างต้น สามารถพิจารณาได้ว่าผู้ประกอบการมีความเชื่อมั่นในปัจจุบันต่อภาวะเศรษฐกิจของประเทศดีกว่าความเชื่อมั่นต่อธุรกิจตัวเอง ในขณะที่คาดการณ์ 3 เดือนข้างหน้าผู้ประกอบการมีความเชื่อมั่นทั้งต่อเศรษฐกิจประเทศและธุรกิจตนเองลดลง เมื่อเทียบกับค่าดัชนีในไตรมาสที่ผ่านมา

ภาคผนวก

ดัชนีความเชื่อมั่น TSSI ของวิสาหกิจขนาดกลางและขนาดย่อมต่อการประกอบธุรกิจ: ธุรกิจรายสาขา

ตารางที่ 2 แสดงค่าดัชนีความเชื่อมั่นผู้ประกอบการวิสาหกิจขนาดกลางและขนาดย่อม รายสาขา (เดือน มิ.ย. 58 – มิ.ย. 59)

ดัชนี สาขาธุรกิจ	มิ.ย.58		ก.ค.58		ส.ค.58		ก.ย.58		ต.ค.58		พ.ย.58		ธ.ค.58		ม.ค.59		ก.พ.59		มี.ค.59		เม.ย.59		พ.ค.59		มิ.ย.59	
	C	F3	C	F3	C	F3	C	F3	C	F3	C	F3	C	F3	C	F3	C	F3	C	F3	C	F3	C	F3	C	F3
1.ภาคการค้าส่ง	43.3	50.0	43.0	54.5	46.5	53.2	44.8	54.4	48.5	52.8	46.2	55.0	51.1	53.3	52.5	55.3	46.7	52.2	48.1	52.6	45.9	52.8	47.6	52.6	44.0	50.7
1.1 สินค้าเกษตร	42.4	50.0	43.9	57.1	47.5	52.6	46.6	58.6	50.6	55.3	51.4	57.2	53.2	52.1	53.9	53.6	47.8	53.9	47.5	54.5	46.2	53.3	44.9	52.0	46.1	52.4
1.2 สินค้าอุปโภค/บริโภค	46.2	49.5	42.9	55.0	47.3	56.7	46.6	54.2	48.9	52.2	44.3	57.9	53.6	55.8	54.7	57.1	49.6	53.7	49.9	53.9	49.1	54.8	50.7	54.3	44.1	51.4
1.3 วัสดุก่อสร้าง	41.1	50.4	42.4	51.7	44.5	50.4	40.1	49.5	45.9	51.2	42.5	49.0	46.4	51.5	48.0	54.5	42.2	48.8	46.4	48.9	41.6	49.9	46.4	51.1	42.1	48.2
2.ภาคการค้าปลีก	43.7	49.5	39.6	58.0	44.9	55.5	43.3	56.1	52.2	55.9	42.5	59.6	55.5	56.9	58.1	58.8	45.3	51.0	48.5	52.3	46.4	52.4	48.2	53.1	44.3	52.9
2.1 รถยนต์/จักรยานยนต์	39.5	50.6	42.2	54.2	41.4	51.1	39.0	55.6	44.0	59.8	40.2	59.8	52.8	59.7	53.9	56.6	45.5	52.4	45.8	52.6	40.5	52.4	48.9	55.0	44.1	52.7
2.2 ร้านค้าปลีก (สมัยใหม่)	45.8	49.3	38.7	60.7	44.5	60.2	46.9	56.4	57.4	55.9	43.9	60.8	56.1	56.0	60.9	61.2	46.5	51.3	51.6	53.6	50.6	53.4	49.7	54.3	46.8	54.6
2.3 ร้านค้าปลีก (ดั้งเดิม)	44.8	47.9	39.4	54.9	43.6	54.4	44.0	53.0	51.1	53.4	43.0	55.8	51.3	54.0	53.7	55.2	42.1	48.5	45.0	50.0	44.3	50.3	44.3	50.0	41.9	50.6
2.4 สถานีบริการน้ำมัน	45.6	51.5	37.5	66.4	53.2	58.6	44.1	62.1	60.2	55.3	43.3	65.4	67.2	59.4	69.9	66.5	50.5	54.0	56.6	55.3	55.5	55.2	53.4	55.3	46.5	56.0
3.ภาคบริการ	43.8	49.9	38.5	57.1	45.6	55.3	43.6	55.1	51.3	51.9	42.6	56.9	57.1	53.6	58.2	58.6	47.4	53.7	53.2	52.2	49.4	52.9	49.9	52.7	45.7	54.2
3.1 การก่อสร้าง	39.2	51.3	45.3	57.0	45.7	52.3	42.2	51.3	44.4	52.3	44.5	51.6	55.2	54.7	55.1	56.2	47.7	56.3	53.2	54.5	42.6	56.2	48.2	51.2	46.3	52.9
3.2 กิจกรรม อสังหาริมทรัพย์	47.0	48.5	44.2	50.8	46.9	50.5	43.6	50.5	49.7	51.6	46.5	49.7	51.3	50.0	53.6	52.5	45.9	47.2	51.6	51.1	44.7	48.1	48.1	49.7	45.2	51.4
3.3 บริการด้านสุขภาพ/ ความงาม	41.5	49.0	38.0	51.1	43.6	51.1	42.4	52.0	48.5	49.3	44.2	53.5	52.9	54.4	56.0	57.8	46.4	52.2	51.3	51.5	44.6	50.6	51.9	53.9	47.9	54.4
3.4 การท่องเที่ยว	41.8	53.3	33.6	61.6	43.3	59.3	42.1	59.6	52.2	52.0	39.2	62.7	63.5	55.6	62.3	64.7	48.1	58.1	55.3	51.6	60.2	54.4	50.2	52.0	48.4	58.4
3.5 สันทนาการ วัฒนธรรม การกีฬา	46.9	48.5	41.3	58.1	43.1	57.3	49.4	50.9	53.4	50.4	44.5	53.8	54.5	52.1	56.0	54.8	48.5	51.5	54.2	48.6	48.0	52.1	50.7	50.7	45.8	51.4
3.6 ด้านการขนส่ง (สินค้า)	45.1	50.2	32.0	62.9	44.8	63.0	44.6	58.0	56.7	51.5	39.8	64.5	63.4	56.3	65.2	62.2	51.2	55.5	52.0	51.8	44.2	56.7	52.7	52.7	44.3	57.2
3.7 ด้านการขนส่ง (มวลขน)	49.4	54.0	32.7	68.1	49.4	67.1	49.2	58.4	58.6	58.1	41.1	65.8	66.8	60.0	73.7	65.0	46.1	57.8	53.9	54.5	57.4	57.4	55.4	53.0	47.3	58.0
3.8 โรงแรม/เกสต์เฮาส์/ บังกะโล	41.9	47.0	37.8	53.5	43.2	53.6	41.2	56.6	49.2	53.4	41.4	54.7	58.2	51.4	55.0	58.7	47.2	54.5	55.0	51.8	54.3	51.0	48.2	54.7	44.9	52.4
3.9 ร้านอาหาร/ภัตตาคาร	44.6	50.6	37.5	59.1	51.9	52.2	41.7	59.6	54.1	50.8	41.6	61.1	53.4	52.0	56.1	58.9	46.0	52.5	51.9	55.0	50.4	53.3	47.4	54.7	43.3	54.2

** C = เดือนปัจจุบัน, F3 = คاعدการณ์ 3 เดือนข้างหน้า

เมื่อพิจารณาค่าดัชนีความเชื่อมั่นแยกตามสาขา พบว่า สาขาธุรกิจในปัจจุบันปรับตัวลดลงแทบทุกสาขา ยกเว้น สาขาค้าส่งสินค้าเกษตรสาขาเดียวที่ปรับตัวเพิ่มขึ้น เพราะผลกระทบจากภัยแล้งเริ่มคลี่คลาย ส่วนสาขาที่ปรับตัวลดลงมาก ได้แก่ ธุรกิจค้าส่งสินค้าอุปโภค/บริโภค ค่าปลีกรถยนต์/จักรยานยนต์ สถานีบริการน้ำมัน ธุรกิจการขนส่ง (สินค้าและมวลขน) ธุรกิจสันทนาการ ซึ่งเป็นผลทั้งจากการระมัดระวังในเรื่องการใช้จ่ายของผู้บริโภค และเป็นช่วง Low Season ของการท่องเที่ยว รวมถึงความกังวลต่อความเสี่ยงของเศรษฐกิจโลกที่จะกระทบกับเศรษฐกิจไทยจากผลกระทบของ BREXIT ที่ทำให้เกิดความผันผวนของอัตราแลกเปลี่ยน อย่างไรก็ตามสาขาธุรกิจ คاعدการณ์ 3 เดือนข้างหน้ามีทิศทางปรับตัวดีขึ้นแทบทุกสาขา โดยเฉพาะภาคบริการ

อย่างไรก็ดี แม้ว่าดัชนีความเชื่อมั่นของผู้ประกอบการ SME จะปรับตัวลงพอสมควร ดัชนีคاعدการณ์ 3 เดือนข้างหน้า ยังคงสูงกว่าค่าฐานที่ 50 และอยู่ในระดับที่เพิ่มขึ้นจากเดือนก่อนหน้า คือ จากที่ระดับ 52.9 ในเดือนพฤษภาคม เป็นที่ระดับ 53.1 ในเดือนมิถุนายน 2559 โดยเฉพาะในธุรกิจท่องเที่ยวและธุรกิจขนส่งที่เพิ่มขึ้นมาก แสดงให้เห็นว่า แม้สถานการณ์ในเดือนที่ผ่านมาจะยังคงมีความเปราะบางต่อปัจจัยแวดล้อมต่างๆ แต่ก็ยังมีทิศทางที่ดี

ปัจจัยต่าง ๆ ที่ส่งผลกระทบต่อกิจการเดือนมิถุนายน 2559

ตารางที่ 3 แสดงระดับคะแนนของปัจจัยต่างๆ ที่ส่งผลกระทบต่อกิจการ

ปัจจัยที่มีผลกระทบต่อกิจการ	ระดับคะแนนแสดงผลกระทบของปัจจัยต่างๆ (0 = ไม่มีผลกระทบ, 1 = น้อย, 2 = ปานกลาง, 3 = มาก)															
	ภาคการค้าส่ง			ภาคการค้าปลีก				ภาคการบริการ								
	1.1	1.2	1.3	2.1	2.2	2.3	2.4	3.1	3.2	3.3	3.4	3.5	3.6	3.7	3.8	3.9
* สาขาธุรกิจ																
1. ผลกระทบจากระดับราคาน้ำมันและค่าขนส่ง	2.36	1.99	2.26	2.08	2.02	1.78	2.44	2.44	0.83	1.34	2.25	1.09	2.54	1.44	2.08	2.61
2. ผลกระทบจากภาวะเศรษฐกิจในประเทศและอำนาจซื้อของประชาชน	2.61	2.39	2.74	2.64	2.57	2.58	2.42	2.63	2.39	2.40	2.73	2.32	2.39	2.57	2.51	2.46
3. ผลกระทบจากการแข่งขันในตลาด	2.53	2.45	2.69	2.66	2.52	2.54	2.61	2.53	2.50	2.46	2.79	2.35	2.43	2.73	2.43	2.49
4. ผลกระทบจากการหดตัวของความต้องการสินค้าและบริการ	2.11	2.11	2.31	2.33	1.83	2.05	2.02	2.00	2.20	1.68	2.43	1.79	2.00	2.11	2.00	1.98
5. ผลกระทบจากสถานการณ์ภัยแล้งต่อกิจการ	2.02	1.37	1.54	1.51	1.23	1.38	1.59	1.23	0.85	0.77	1.34	0.86	1.39	1.17	1.43	0.93
6. ผลกระทบจากมาตรการกระตุ้นเศรษฐกิจในด้านต่างๆ ของรัฐบาลต่อกิจการ	1.80	1.68	2.01	1.95	1.65	1.60	2.10	1.89	1.45	1.43	2.23	1.63	1.95	1.83	1.66	1.68
7. ผลกระทบจากการแข็งค่าและความผันผวนของค่าเงินบาท	0.72	0.91	1.21	0.69	0.27	0.74	0.38	0.37	0.38	0.48	0.46	0.44	0.49	0.64	0.44	0.15

สาขาธุรกิจประเภทต่างๆ ดูได้จาก ตารางที่ 2

เมื่อพิจารณาปัจจัยต่างๆ ที่ส่งผลกระทบต่อผู้ประกอบการวิสาหกิจขนาดกลางและขนาดย่อม โดยรวมภาคการค้าและบริการทั้งในปัจจุบันและคาดการณ์ 3 เดือนข้างหน้าของเดือนมิถุนายน 2559 ผู้ประกอบการส่วนใหญ่มองว่า ปัจจัยที่ส่งผลกระทบต่อกิจการในระดับสูงที่สุด ได้แก่ ผลกระทบจากการแข่งขันในตลาด รองลงมาได้แก่ ผลกระทบจากภาวะเศรษฐกิจของประเทศและอำนาจซื้อของประชาชน ผลกระทบจากการหดตัวของความต้องการสินค้าและบริการ และผลกระทบจากระดับราคาวัตถุดิบ น้ำมันและค่าขนส่ง ตามลำดับ ในส่วนของผลกระทบจากสถานการณ์ภัยแล้งมีผลกระทบต่อกิจการเพิ่มขึ้นต่อเนื่องจากเดือนก่อนเล็กน้อย สำหรับในส่วนของมาตรการกระตุ้นเศรษฐกิจของภาครัฐผู้ประกอบการมองว่าส่งผลกระทบต่อกิจการลดลงเดือนก่อนเนื่องจากนโยบายแผ่วลงในขณะนี้ และในส่วนของผลกระทบจากความผันผวนของค่าเงินบาทผู้ประกอบการมองว่าแทบไม่มีผลกระทบต่อกิจการหรือถ้ามีก็อยู่ในระดับที่น้อยมากทั้งในปัจจุบันและคาดการณ์ 3 เดือนข้างหน้าแต่ปรับเพิ่มขึ้นเล็กน้อยจากเดือนก่อน